



# Prossimità e organizzazione delle cure: la medicina generale di domani tra demografia e cronicità

La tecnologia di primo livello nello  
studio del medico di famiglia

*Alessandro Dabbene*

**76° CONGRESSO  
NAZIONALE**

**7-12 ottobre 2019**  
Tanka Village - Villasimius (CA)

**FIMMG®**  
Federazione Italiana Medici di Famiglia

**Meds**  
SOCIETÀ SCIENTIFICA DEI MEDICI



**Ministero dello  
sviluppo economico**

Seguici su:      

Cerca...



PER IL CITTADINO

PER LE AZIENDE

PER I MEDIA

## Piano nazionale Impresa 4.0

Condividi



**Ministero dello  
sviluppo economico**

Seguici su:      

Cerca...



PER IL CITTADINO

PER LE AZIENDE

PER I MEDIA

## Iper e Super Ammortamento

Condividi



note: **Entrata in vigore del provvedimento: 01/01/2017, ad eccezione dei commi 433, 437, 438, 439 e 443 che entrano in vigore il 21/12/2016.**

## Articoli

Parte I  
Sezione I  
Misure quantitative per la  
realizzazione degli obiettivi  
programmatici

1 (commi 1-100)

1 (commi 101-200)

1 (commi 201-300)

1 (commi 301-400)

1 (commi 401-500)

1 (commi 501-600)

1 (commi 601-638)

1 note (parte 1)

1 note (parte 2)

risultati accettato dal venditore e sia avvenuto il pagamento di acconti in misura almeno pari al 20 per cento del costo di acquisizione.

9. Al fine di favorire processi di trasformazione tecnologica e digitale secondo il modello «Industria 4.0», per gli investimenti, effettuati nel periodo indicato al comma 8, in beni materiali strumentali nuovi compresi nell'elenco di cui all'allegato A annesso alla presente legge, il costo di acquisizione e' maggiorato del 150 per cento.

10. Per i soggetti che beneficiano della maggiorazione di cui al comma 9 e che, nel periodo indicato al comma 8, effettuano investimenti in beni immateriali strumentali compresi nell'elenco di cui all'allegato B annesso alla presente legge, il costo di acquisizione di tali beni e' maggiorato del 40 per cento.

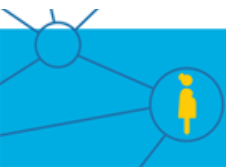


## *Ministero dello Sviluppo Economico*

DIREZIONE GENERALE PER LA POLITICA INDUSTRIALE, LA COMPETITIVITÀ E LE PICCOLE E MEDIE IMPRESE

### **Circolare 1 marzo 2019, n. 48610**

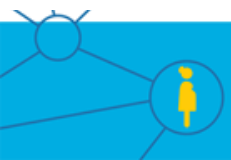
**Oggetto:** Agevolazione agli investimenti in beni strumentali per la trasformazione tecnologica e digitale, di cui all'art. 1, commi 9-11, della legge n. 232 del 2016 e ss.mm.ii. (c.d. "iper ammortamento") – Applicazione della disciplina nel settore della sanità – Ulteriori chiarimenti.



## Applicazione dell'iper ammortamento nel settore sanitario

Per motivi di semplificazione e chiarezza illustrativa, gli investimenti oggetto di trattazione possono essere raggruppati, in ragione delle specifiche caratteristiche tecnologiche e funzionali risultanti dalla documentazione allegata alle istanze pervenute, nelle seguenti voci:

- ***apparecchiature per la diagnostica per immagini:*** in questa voce possono ricomprendersi tutte le apparecchiature per la c.d. *medical imaging* – vale a dire, l'insieme delle tecniche e dei processi che concorrono alla creazione di immagini del corpo umano con finalità diagnostiche – e che si differenziano tra loro, principalmente, in ragione del tipo di sorgente di energia utilizzata per l'esecuzione del processo di indagine: radiazioni ionizzanti, campi magnetici, ultrasuoni, fenomeni ottici. In generale, le apparecchiature in questione risultano composte da una struttura che ospita il sistema di generazione del flusso energetico, un lettino porta paziente e una



## ARTICOLO 59 LETTERA B COMMA 8

8. I compensi relativi alla medicina in rete, alla medicina di gruppo, e le indennità relative al personale di studio e all'infermiere professionale sono corrisposti nella misura e nei tempi di cui ai commi 4, 6 e 7 quando nella Regione non siano state superate le rispettive percentuali, da calcolarsi sugli assistiti complessivi della Regione, nella seguente misura:

- a) il 12% per la medicina di gruppo;
- b) il 9% per la medicina di rete;
- c) il 40% per il collaboratore di studio;
- d) il 8% per l'infermiere professionale.